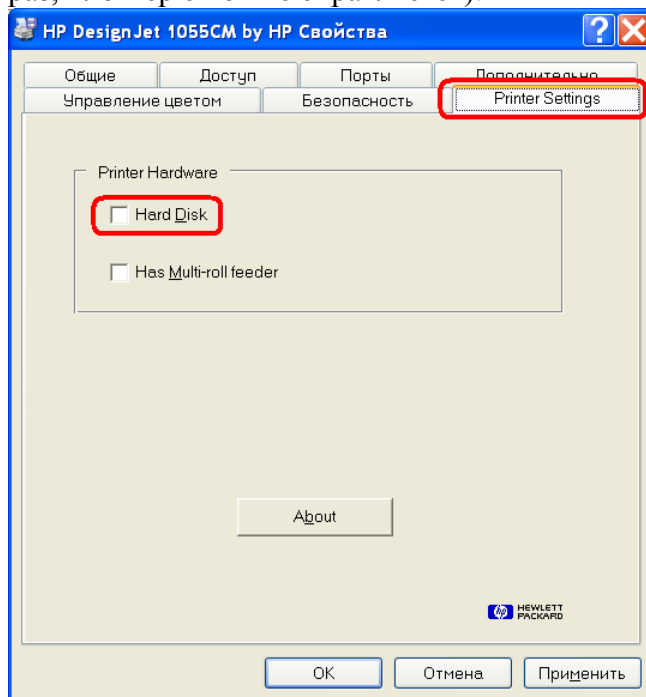
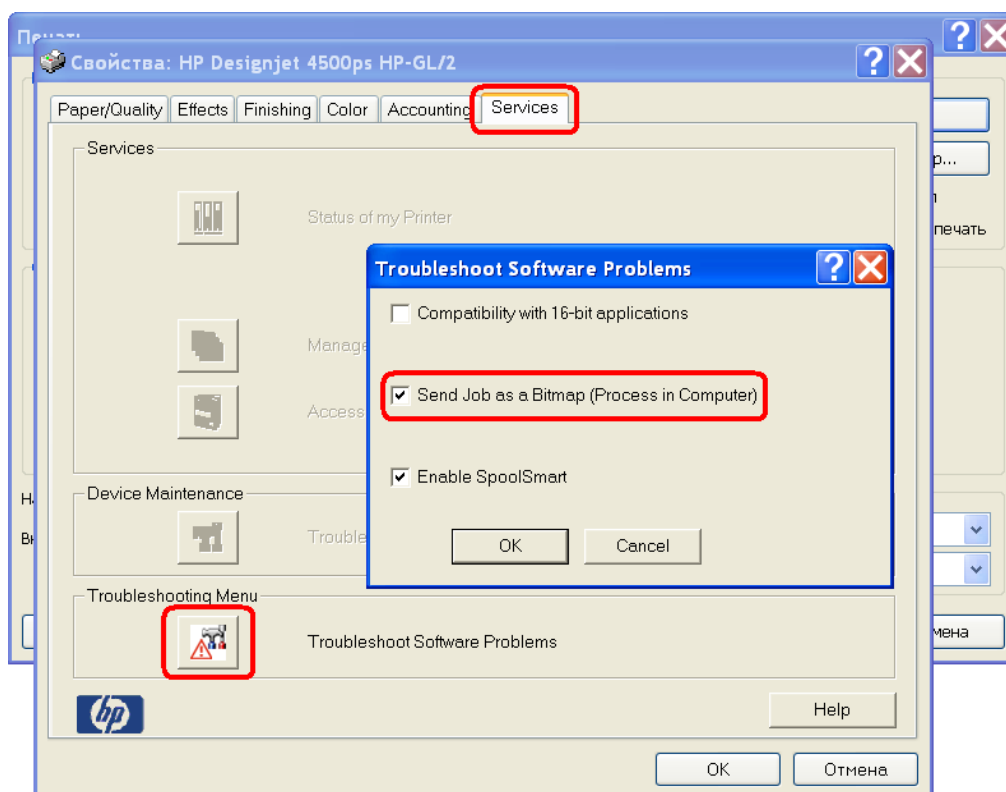
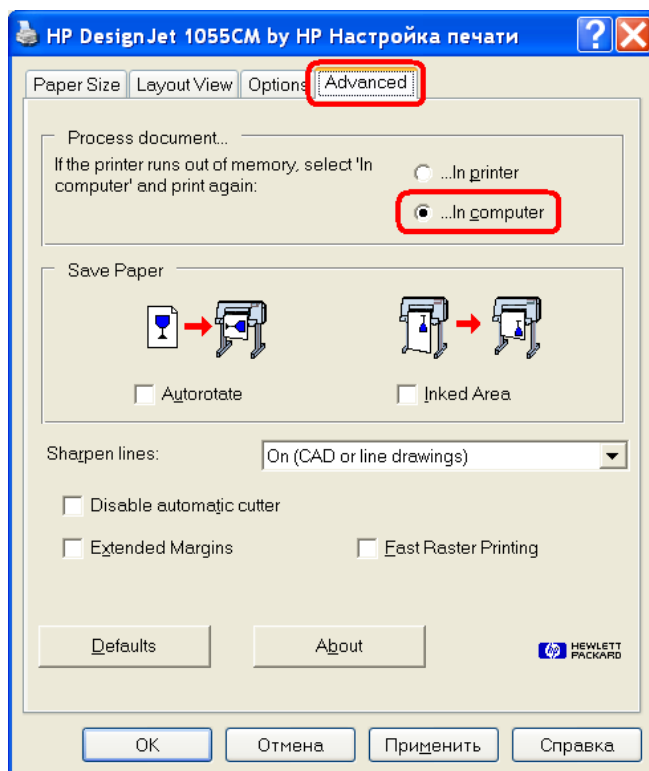


Особенности печати на плоттеры DesignJet

- 1) В меню «Настройка»—«Умолчаний» желательно убрать флажок «Точность при печати линий сеток». При этом требования к ресурсам плоттера значительно снижаются.
- 2) В свойствах плоттера («Пуск»—«Настройка»—«Принтеры и факсы» – выбираем нужный плоттер правой кнопкой мыши – «Свойства») заходим на вкладку «Printer Settings» и отключаем флажок «Hard Disk» (разумеется, если такая настройка есть). Если у плоттера нет жёсткого диска, но есть этот флажок в настройках, его **ОБЯЗАТЕЛЬНО** нужно сбросить, иначе будут проблемы с печатью (драйвер считает, что у плоттера достаточно памяти и посылает ему больше информации за раз, плоттер с ней не справляется).



- 3) В настройках печати плоттера (в настройке в Прайме устройства печати, соответствующего данному плоттеру) нужно выбрать опцию печати «In Computer» для формирования графического изображения в компьютере перед посылкой его на плоттер. Это снижает нагрузку на память плоттера и позволяет решить некоторые проблемы с печатью длинных планшетов. Для разных моделей плоттеров или для разных драйверов настройки эта настройка может находиться в разных местах. Ниже приведены примеры расположения этой опции для оригинальных драйверов плоттеров DesignJet 1055CM и DesignJet 4500ps для Windows XP (на момент написания этой инструкции указанных драйверов с русскоязычным интерфейсом не было):



- 4) Если проблемы с печатью продолжают, можно попробовать в меню «Настройка»–«Умолчаний» включить флажок «Буферизованная печать». При этом печать замедлится, но, возможно, будет более надёжной.
- 5) Для того чтобы включить копии по ширине, нужно убедиться в том, что на вкладке «Поля» диалога «Печать» установлен флажок «Копии по ширине». Также проверьте ширину планшета (всегда отображается в левом нижнем углу диалога «Печать») и установленную ширину бумаги (на вкладке «Общий» первое поле под надписью «Размеры листа, см»). Несколько копий должны уместаться по ширине

на бумаге с учётом значений параметров «Слева» и «Пропуск между копиями» на вкладке «Поля».

- 6) Смотрите раздел «Печать планшета» в файле документации PrimeSystem.pdf.
- 7) Для быстрого копирования всех настроек умолчаний с одного компьютера на другой (включая настройки печати, но не устройств печати!) можете скопировать файл prsetup.ini из каталога настроек исходного компьютера в каталог настроек компьютера-назначения (на компьютере-назначении нужно предварительно выйти из Прайма).
Для быстрого копирования всех настроек устройств печати нужно, во-первых, убедиться, что на исходном компьютере и на компьютере-назначении установлены одинаковые драйвера плоттера (принтера), одинаковой версии и плоттеры (принтеры) одинаково называются. Например, если на одном компьютере плоттер называется «HP1055CM_5floor_502 на gc-printer», а на другом – «HP DesignJet 1055CM by HP», то ничего не получится, даже если драйверы идентичны. Но если условия идентичности всё-таки выполняются, то копировать настройки можно. Для этого нужно скопировать файл PrnDevs.dat из каталога настроек исходного компьютера в каталог настроек компьютера-назначения (на компьютере-назначении нужно предварительно выйти из Прайма).
- 8) Обращайтесь к разработчикам Прайма по адресам эл. почты denis@geotec.ru, remeev@geotec.ru